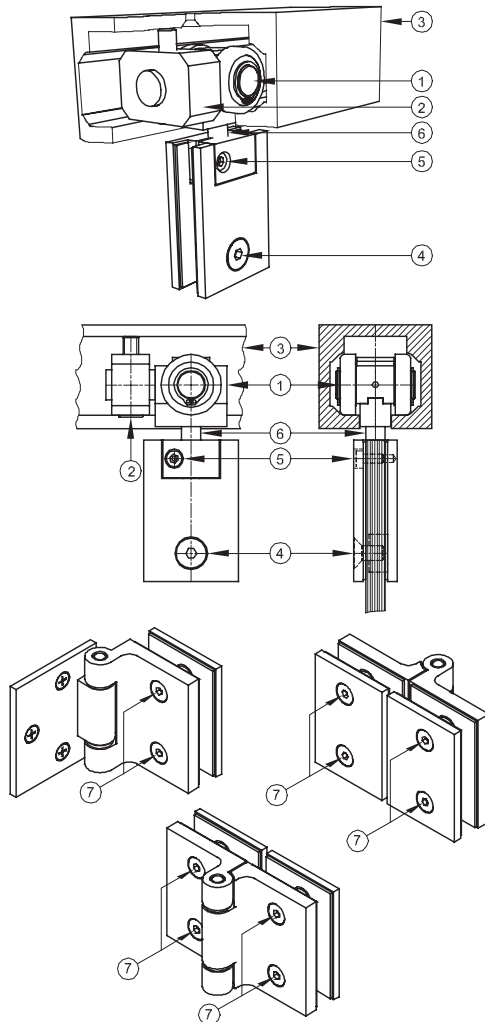


Beispiele // examples



3-teilige Anlage:

Größe max. 2500 x 2500 mm

min. 1500 x 1900 mm

Gewicht max. 160kg.

Seitenverhältnis der Schiebetürflügel mit Laufwagen:

Türhöhe darf 3fache Türbreite nicht überschreiten!

Hinweis Glasbohrungen / Glasausschnitte

Gläser im Bereich der Band- / Winkelverschraubungen reinigen. In die Glasbohrungen und Glasausschnitt für die Band- / Winkel- / Knopfverschraubungen unbedingt die mitgelieferten Kunststoffschlauchabschnitte bzw. Kunststoffstreifen als Schutz zwischen Glas und Beschlag (Schraube) einsetzen.

Montage der Führungsschiene

Die Laufwagen [1] und den Anschlag [2] in die Führungsschiene [3] einbringen. Anschließend die Führungsschiene [3] waagrecht unter eine tragfähige Konstruktion montieren. Hierbei ist darauf zu achten, dass die Seite der Laufschiene mit erhöhter Anzahl an Bohrlochern an die Seite der Glas/Wand-Beschläge montiert wird.

Bevor die Laufwagen auf den Laufflächen der Führungsschiene [3] gerollt werden, müssen die Laufflächen absolut sauber sein. Verunreinigungen haben einen nicht gewünschten Einfluss auf den Lauf der Anlage und können zu Folgeschäden sowohl an den Laufwagen, wie an den Laufflächen der Führungsschiene führen.

Montage der Türbänder

Zuerst das Glas in den jeweiligen Laufwagen heben, den Deckel aufbringen und mit der Befestigungsschraube [4] (Inbus SW5), fest verschrauben. Türbänder waagrecht sowie die Achsen des übereinanderstehenden Bandpaares im Lot montieren! Es ist beim Einbau darauf zu achten, dass die Drehachsen der Bänder Glas-Glas, mittig zum Spaltmaß zwischen den einzelnen Glaselementen sind. Türflügel fachgerecht ausrichten. Die Höheneinstellung mit der Höhenstellschraube [6] Maulschlüssel SW6 vornehmen und mit der Sicherungsschrauben [5] (Inbus SW4) sichern. Die Beschlagdeckel der Falttürbänder mit den Befestigungsschrauben [7] (Inbus SW4) fest verschrauben.

Nach der Montage erfolgt eine Funktionsprüfung und evtl. eine Nachjustierung. Anschließend alle Befestigungsschrauben auf festen Sitz hin prüfen und ggf. nochmals nachziehen.

Befestigungsmaterialien

Die statisch notwendigen Befestigungsmaterialien für die Montage der Führungsschiene und der Falttürbänder an den tragenden Baukörper müssen vom Verarbeiter bestimmt werden.

Montage

Die Montage sollte nur von einem Fachmann durchgeführt werden.

Pflegehinweis

Faltus-Beschläge dürfen nur mit warmen Wasser und einem weichen Tuch (Microfaser) feucht abgewischt und gegebenenfalls nachgetrocknet werden. Scharfe, aggressive sowie z.B. alkalische oder chlorhaltige Reiniger, Scheuermittel (z.B. Stahlwolle), bzw. Lösungsmittel dürfen nicht verwendet werden.

Faltus-Faltschiebetürbeschläge

Faltus-Faltschiebetürbeschläge ermöglichen das Öffnen der Faltus Anlage zu einer Seite hin.

Faltus-Gelenktürbänder verfügen über eine Magnetverschlusstechnik. Das ermöglicht eine fixe Nullstellung in der geschlossenen Position der Faltus-Anlage ohne zusätzliche Verriegelung.

Glasart / Glasdicke

Die Beschläge sind vorgerichtet für 10 mm Einscheibensicherheitsglas. Es ist ESG nach DIN EN 12150-1:2000 zu verarbeiten.

Größe und Gewichte der Anlagen

2 teilige Anlage:

Größe max. 1600 x 2500 mm,

min. 1000 x 2100mm

Gewicht max. 100kg.